

# ГИД СПОРТСМЕНА СПРИНТ И СУПЕРСПРИНТ



Заславль Гребной канал 2022

# СОДЕРЖАНИЕ

1. ОБЩАЯ ИНФОРМАЦИЯ
  - 1.1. ОСНОВНЫЕ ДАТЫ ФЕСТИВАЛЯ «ВОЛАТФЕСТ-2022»
  - 1.2. КОНТАКТЫ
  - 1.3. ОРГАНИЗАТОРЫ СОРЕВНОВАНИЙ
2. МЕСТО СТАРТА
  - 2.1. СХЕМЫ ТРАСС
  - 2.2. МЕДИЦИНСКАЯ ПОМОЩЬ
  - 2.3. ТЕХНИЧЕСКОЕ ОБСЛУЖИВАНИЕ ВЕЛОСИПЕДОВ
3. РЕГИСТРАЦИЯ
  - 3.1 ПРОЦЕСС РЕГИСТРАЦИИ
  - 3.2 СТАРТОВЫЙ ПАКЕТ
4. ТРЕНИРОВКИ
  - 4.1 ВЕЛО И БЕГОВЫЕ ТРЕНИРОВКИ
5. СОРЕВНОВАНИЯ
  - 5.1. ПОСТАНОВКА ВЕЛОСИПЕДОВ И БЕГОВОЙ ЭКИПИРОВКИ В ТРАНЗИТНУЮ ЗОНУ
  - 5.2. ГИДРОКОСТЮМЫ
  - 5.3. СТАРТ ПЛАВАТЕЛЬНОГО ЭТАПА
  - 5.4. ПЛАВАТЕЛЬНЫЙ ЭТАП
  - 5.5. ТРАНЗИТНАЯ ЗОНА
  - 5.6. ВЕЛОГОНКА
  - 5.7. БЕГ
6. ПОСЛЕ СОРЕВНОВАНИЙ
  - 6.1. НАГРАЖДЕНИЕ
  - 6.2. ВОССТАНОВЛЕНИЕ
  - 6.3. ПОЛУЧЕНИЕ ВЕЛОСИПЕДОВ ПОСЛЕ СОРЕВНОВАНИЙ
  - 6.4. РЕЗУЛЬТАТЫ
  - 6.5. ПРОТЕСТЫ
7. КАК ДОБРАТЬСЯ ДО МЕСТА СТАРТА
  - 7.1. ОБЩЕСТВЕННЫЙ ТРАНСПОРТ
8. ПРОЖИВАНИЕ
  - 8.1. ОТЕЛИ

## **1 ОБЩАЯ ИНФОРМАЦИЯ**

- 1.1. ОСНОВНЫЕ ДАТЫ

### 8 ИЮЛЯ 2022

18:00 ДОСТУП К БРИФИНГУ ОН-ЛАЙН (ССЫЛКА БУДЕТ РАЗОСЛАНА УЧАСТНИКАМ СОРЕВНОВАНИЙ НА ЭЛЕКТРОННУЮ АДРЕСА, УКАЗАННЫЕ ПРИ РЕГИСТРАЦИИ, И РАЗМЕЩЕНА НА САЙТЕ [WWW.42195.BY](http://WWW.42195.BY) В РЕГЛАМЕНТЕ ПРОВЕДЕНИЯ СОРЕВНОВАНИЙ)

БРИФИНГЕ БУДУТ ОЗВУЧЕНЫ ПРАВИЛА ПРОВЕДЕНИЯ СОРЕВНОВАНИЙ И ОСНОВНЫЕ ВОПРОСЫ ПО ПРОХОЖДЕНИЮ ДИСТАНЦИЙ.

### 10 ИЮЛЯ 2022

8:00-9:30 – РЕГИСТРАЦИЯ И ВЫДАЧА СТАРТОВЫХ ПАКЕТОВ НА МЕСТЕ СТАРТА В ПАЛАТКЕ РЕГИСТРАЦИИ

8:30 – ОТКРЫТИЕ ТРАНЗИТНОЙ ЗОНЫ ДЛЯ УЧАСТНИКОВ НА ДИСТАНЦИИ СУПЕРСПРИНТ

9:30 – ОТКРЫТИЕ СОРЕВНОВАНИЙ

10:00 – СТАРТ НА ДИСТАНЦИИ СУПЕРСПРИНТ (М)

10:02 – СТАРТ НА ДИСТАНЦИИ СУПЕРСПРИНТ (Ж)

10:45 – ПОСТАНОВКА ВЕЛОСИПЕДОВ В ТРАНЗИТНУЮ ЗОНУ ДЛЯ УЧАСТНИКОВ НА ДИСТАНЦИИ СПРИНТ

11:30 – СТАРТ НА ДИСТАНЦИИ СПРИНТ (М)

11:32 – СТАРТ НА ДИСТАНЦИИ СПРИНТ (Ж)

12:15 – 12:45 ЧЕК-АУТ ВЕЛОСИПЕДОВ ИЗ ТРАНЗИТНОЙ ЗОНЫ

13:00 - ЦЕРЕМОНИЯ НАГРАЖДЕНИЯ (СУПЕРСПРИНТ)

14:00 - СТАРТ НА ДИСТАНЦИИ ВОЛАТМЕН (М)

14:02 - СТАРТ НА ДИСТАНЦИИ ВОЛАТМЕН (Ж)

14:30 - ЦЕРЕМОНИЯ НАГРАЖДЕНИЯ (СПРИНТ)

20:00 - ЦЕРЕМОНИЯ НАГРАЖДЕНИЯ (ВОЛАТМЕН)

### 1.2. КОНТАКТЫ

Главный судья

Главный секретарь

Регистрация

Алексей Тарасевич, +37544 7954551 [6743842@gmail.com](mailto:6743842@gmail.com)

Валерий Козлов, +37544 7954551 [valerii57@mail.ru](mailto:valerii57@mail.ru)

Мария Черковская +375296292231 [beltrigs@mail.ru](mailto:beltrigs@mail.ru)

### 1.3 ОРГАНИЗАТОРЫ

ОО «БФТ»

Адрес: К.Чорного 2а-12н

Телефон: +375 296292231

Электронный адрес: [beltrigs@mail.ru](mailto:beltrigs@mail.ru)

Министерство спорта и туризма РБ, Первая тайминговая компания.

## 2. МЕСТО ПРОВЕДЕНИЯ

Г. Заславль, ул. Гонолес 1, Гребной канал

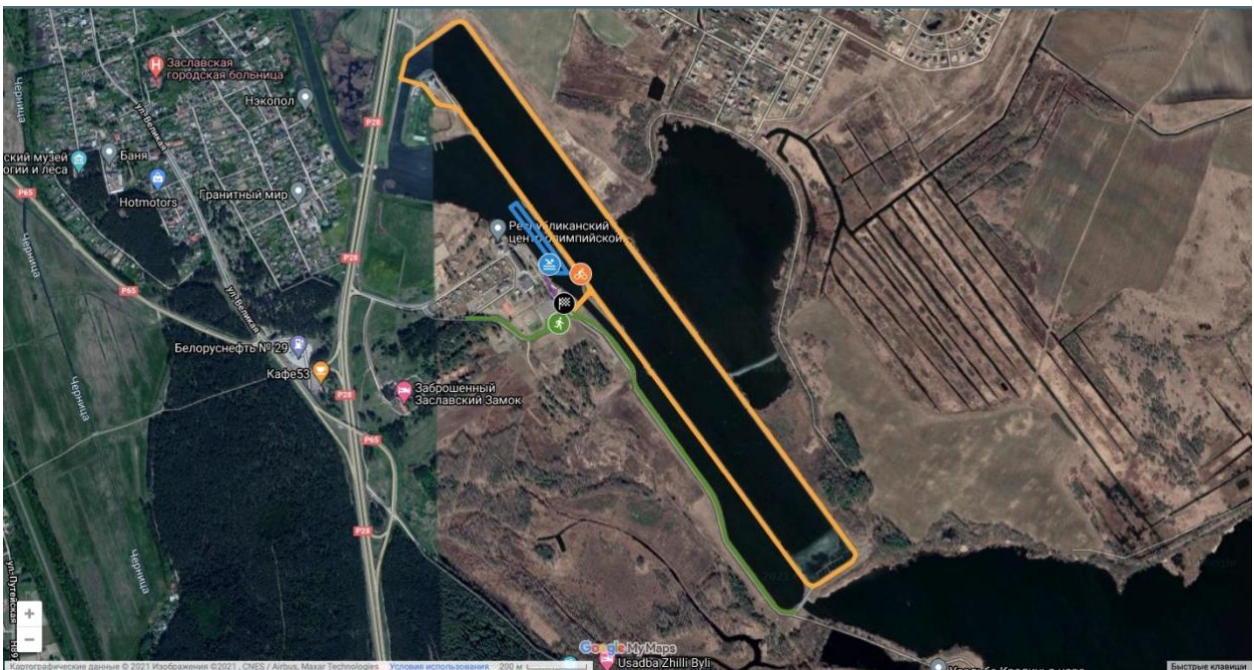
### 2.1 СХЕМЫ ТРАСС

СУПЕРСПРИНТ



<https://www.google.com/maps/d/embed?mid=1c0KE0BBHCCL6RQ-QFFYB6JdQJv237rFE>

## СПРИНТ



[https://www.google.com/maps/d/embed?mid=1wIMB\\_DxQMILUJQPED7t7J7H4OsyLW8UT](https://www.google.com/maps/d/embed?mid=1wIMB_DxQMILUJQPED7t7J7H4OsyLW8UT)

## 2.2. МЕДИЦИНСКАЯ ПОМОЩЬ

На месте проведения соревнований будут дежурить две бригады скорой медицинской помощи. Они будут обеспечивать транспортировку в ближайшую больницу. Зона оказания первой медицинской помощи будет расположена в районе финиша. медицинская помощь на месте проведения соревнований оказывается бесплатно.

Оказание медицинской помощи в больницах оплачивается участниками самостоятельно. Всем участникам рекомендуется иметь медицинскую страховку.  
Номер вызова машины скорой медицинской помощи – 103

## 2.3. ТЕХНИЧЕСКОЕ ОБСЛУЖИВАНИЕ ВЕЛОСИПЕДОВ

Техническое обслуживание велосипедов будет производиться 10 июля 2022 г. с 9:00 до 11:00. Техническая поддержка будет оказываться не позднее 30 минут до установки велосипедов в транзитную зону.

## 3. РЕГИСТРАЦИЯ

3.1 Для участия в соревнованиях «Волатфест-2022» вам необходимо получить стартовый пакет в палатке регистрации. При получении стартового пакета необходимо предъявить документ с фотографией, подтверждающий личность, например паспорт, водительские права или лицензию и расписаться в принятии условий проведения соревнований. Представители белорусских команд смогут получить стартовые пакеты в соответствии с групповыми заявками при предъявлении медицинских допусков спортсменов.

### 3.2. СТАРТОВЫЙ ПАКЕТ

Стартовый пакет включает:

- Поясной номер – вы должны надеть поясной номер во время прохождения велосипедного и бегового этапов. Во время велогонки номер должен находиться на спине, а во время бега – спереди;
- Плавательная шапочка – вы обязаны надеть плавательную шапочку, предоставленную организаторами во время прохождения плавательного этапа;
- Наклейки на шлем и велосипед – разместите наклейку для велосипеда на подседельный штырь, с направлением цифр в сторону заднего колеса. Наклейки на шлеме должны быть спереди, с правой и левой сторон шлема.
- Чип электронного хронометража – чип необходимо надеть на левую ногу.

## 4. ТРЕНИРОВКИ

### 4.1 ВЕЛО и БЕГОВЫЕ ТРЕНИРОВКИ.

Тренироваться на трассе велоэтапа запрещено. Беговую трассу можно использовать для тренировок до 9:30 в день старта. За 30 минут до старта у участников будет возможность провести разминку на трассе плавания.

## 5. СОРЕВНОВАНИЯ

### 5.1 ПОСТАНОВКА ВЕЛОСИПЕДОВ И БЕГОВОГО ИНВЕНТАРЯ В ТРАНЗИТНУЮ ЗОНУ

Во время размещения велосипедов и бегового инвентаря в транзитную зону обратите внимание на следующее:

- Поместите наклейку с номером на велосипед;
- Наденьте шлем при постановке велосипеда в транзитную зону;



- Велосипеды и шлемы будут проверены во время постановки велосипедов в транзитную зону. Судьи имеют право не допустить участника к соревнованиям, если велосипед и шлем не будут соответствовать требованиям безопасности.
- Вы должны разместить свой велосипед в соответствии с нумерацией стоек;
- Найдите время для того, чтобы запомнить, в каком месте стоит ваш велосипед - вы сэкономите время на прохождении транзитной зоны.
- Убедитесь, что ваш инвентарь размещен в корзине либо в радиусе 50 см от корзины.
- Личные вещи, которые не являются инвентарем для использования во время прохождения всех этапов соревнований, запрещено размещать в транзитной зоне.

## 5.2 ГИДРОКОСТЮМЫ

В отношении использования гидрокостюмов применяются правила Международного союза триатлона (ITU Competition Rules). Ознакомьтесь с правилами вы можете здесь

[https://www.triathlon.org/uploads/docs/World\\_Triathlon\\_Competition\\_Rules\\_2022\\_20220128\\_xxx.pdf](https://www.triathlon.org/uploads/docs/World_Triathlon_Competition_Rules_2022_20220128_xxx.pdf)

Если температура воды составит 15,9 градусов и менее использование гидрокостюмов обязательно. Если температура воды 20 градусов Цельсия (22 градуса для любителей 64 лет и младше, 24,6 градусов – для любителей 65 лет и старше) и более, гидрокостюмы запрещены. Для того, чтобы обеспечить сохранность гидрокостюмов, рекомендуем написать вашу фамилию внутри гидрокостюма. Чип электронного хронометража необходимо закрепить на левой щиколотке.

## 5.3. СТАРТ ПЛАВАТЕЛЬНОГО ЭТАПА

Старт плавательного этапа будет дан из воды.

Участникам необходимо следовать инструкциям судей при выходе на старт.

## 5.4. ПЛАВАНИЕ

- Дистанция плавания – СУПЕРСПРИНТ-200 м-1 круг; СПРИНТ-600 м -1 круг.
- Катера со спасателями будут сопровождать участников во время плавательного этапа для оказания помощи в случае необходимости.
- Если вы почувствовали, что вам необходима помощь, лягте на воду, поднимите руку вверх и позовите на помощь. К вам подойдет катер, и вас извлекут из воды.
- По окончании плавания участникам необходимо следовать по обозначенному маршруту к транзитной зоне.
- После выхода из воды вы можете снять гидрокостюм до пояса и направляться к вашему велосипеду. Полностью снимать гидрокостюм разрешено только рядом со своим велосипедом. Останавливаться на пути потока спортсменов запрещено.
- Лимиты на прохождение плавательного этапа не устанавливаются.

## 5.5. ТРАНЗИТНАЯ ЗОНА

- Прежде, чем вы снимите велосипед со стойки, вы должны надеть и застегнуть шлем. После окончания велоэтапа шлем разрешено снять только после того, как вы поставили велосипед на стойку.
- Убедитесь, что чип электронного хронометража находится у вас, прежде чем вы уедете на велоэтап. Если чипа нет, сообщите об этом судье.
- Наденьте номер и разместите его на спине.
- Езда на велосипеде в транзитной зоне запрещена. Вам необходимо продвигать велосипед по транзитной зоне до специальной линии, после которой разрешено сесть на велосипед. После велоэтапа вам необходимо спешиться перед линией схода с велосипеда и продвигаться с велосипедом к своей стойке.

## 5.6. ВЕЛОЭТАП

- Велоэтап на дистанции СУПЕРСПРИНТ состоит из 1 круга длиной 5 км: на дистанции СПРИНТ – 3 кругов по 5 км каждый.
- К соревнованиям допускаются шоссейные велосипеды, разрешенные правилами [https://www.triathlon.org/uploads/docs/World\\_Triathlon\\_Competition\\_Rules\\_2022\\_20220128\\_xxx.pdf](https://www.triathlon.org/uploads/docs/World_Triathlon_Competition_Rules_2022_20220128_xxx.pdf)  
Допускается использование горных велосипедов. Участникам необходимо согласовать с главным судьей наличие на велосипеде дополнительного оборудования.
- Во время всего времени прохождения велоэтапа шлем должен быть надет и застегнут.
- Драфтинг разрешен.
- Трасса велоэтапа будет полностью перекрыта для автомобильного транспорта.
- При движении по велотрассе строго придерживайтесь правой стороны дороги, обгон разрешен с левой стороны.

## 5.7. БЕГ

- Беговой этап на дистанции СУПЕРСПРИНТ состоит из 1 круга длиной 1 км; на дистанции СПРИНТ – 1 круг длиной 3 км.
- Номер необходимо переместить вперед во время бега;
- Преодолевать беговую дистанцию необходимо с полностью покрытым торсом. Разрешено расстегивать молнию на груди.
- Лимиты на прохождение дистанции бега не устанавливаются.

## 6. ПОСЛЕ СОРЕВНОВАНИЙ

### 6.1. НАГРАЖДЕНИЕ

Победители и призеры соревнований будут награждены медалями и дипломами в соответствии с возрастными категориями, обозначенными в положении проведения соревнований. После прохождения финишной арки продвигайтесь вперед и не создавайте препятствий другим участникам. Церемонии награждения победителей и призеров состоятся ориентировочно в 13:00 (Суперспринт) и в 14:30 (Спринт).

## 6.2. ЗОНА ВОССТАНОВЛЕНИЯ

К зоне финиша прилегает зона восстановления. В ней вам предложат воду, прохладительные напитки и фрукты.

## 6.3. ПОЛУЧЕНИЕ ВЕЛОСИПЕДОВ ПОСЛЕ ГОНКИ

Участникам на дистанции СУПЕРСПРИНТ необходимо забрать велосипеды из транзитной зоны с 10:30 до 11.00. Участникам на дистанции СПРИНТ необходимо забрать велосипеды с 12:15 до 12:45. Вы должны предъявить свой номер для получения велосипеда. Не отрывайте номер с подседельного штыря велосипеда до тех пор, пока вы не заберете его из транзитной зоны. Велосипеды, которые не будут забраны из транзитной зоны по истечении обозначенных выше временных периодов, будут перенесены в специально обозначенную зону для велосипедов и инвентаря участников.

## 6.4. ФИНИШНЫЕ ПРОТОКОЛЫ

Финишные протоколы будут размещены в палатке регистрации сразу после окончания соревнований по истечении срока подачи протестов и подписания главным судьей.

## 6.5. ПРОТЕСТЫ

Участник имеет право подать протест Главному судье в отношении других участников, трассы, действий соперников и судей во время соревнований, инвентаря, технических ошибок в хронометраже и результатах в порядке и в сроки, предусмотренные Правилами ITC. Протест подается в письменном виде вместе с денежным взносом в размере 100 (сто) руб. не позднее, чем через 15 минут после объявления результатов.

## 7. КАК ДОБРАТЬСЯ ДО МЕСТА СТАРТА

### 7.1. Общественный транспорт

Стартовый городок находится на территории гребного канала в г. Заславле по адресу г.Заславль, ул. Гонолес 1. Выезд из Минска по трассе Р28 Минск-Молодечно. Съезд по указателю «Гребной канал». Для участников соревнований будет предложена парковка. Следуйте указателям «ПАРКОВКА». Въезд на территорию гребного канала на автомобильном транспорте запрещен.



На место старта можно приехать маршрутным автобусом №700 Минск-Молодечно, остановка по требованию на повороте на гребной канал либо маршрутным автобусом №499 Минск-Заславль.

## **8. ПРОЖИВАНИЕ**

### **8.1. Отели**

Гостиница «Аква-Минск»

Адрес: Минск, пр-т Победителей 118

Email: [reservation@aquaminskhotel.by](mailto:reservation@aquaminskhotel.by)

Гостиница «Форум»

Адрес: Минская область, Минский район, Ждановичский с/с, 58, район д. Крыжовка

GPS: 53.966443, 27.317626

Сайт: <https://forumhotel.by/>